

Patrones Regionales Recientes de los Flujos de Emigrantes de México hacia Estados Unidos

Extracto del Reporte sobre las Economías Regionales Octubre – Diciembre 2019, Recuadro 1, pp. 6-10, Marzo 2020

Introducción

A partir de la década de los 2000, el flujo neto de emigrantes de México hacia Estados Unidos dejó de aumentar, e incluso se estima que en el quinquenio 2009-2014 se volvieron negativos (Passel et al., 2012, y Gonzalez-Barrera, 2015).¹ En este cambio de tendencia habrían influido, entre otros factores, los mayores controles en materia de seguridad interna y fronteriza en Estados Unidos que resultaron de los ataques del 11 de septiembre de 2001; una caída en la tasa de crecimiento de la población y una mayor estabilidad económica en México; el estallido de la crisis financiera global de 2009, que afectó de manera severa al sector de la construcción en Estados Unidos, gran demandante de mano de obra emigrante (Chiquiar y Salcedo, 2013), así como la adopción de medidas adicionales de política migratoria de Estados Unidos durante la década más reciente.

A la par de la disminución en la emigración de mexicanos hacia Estados Unidos, las autoridades de ese país han incrementado de manera notoria el otorgamiento de visas de trabajo para mexicanos. En particular, se han otorgado principalmente las visas tipo H-2A (trabajadores agrícolas), aunque también H-2B (trabajadores no agrícolas), TN y TD (visas del TLCAN para trabajadores profesionales).^{2,3} En efecto, se aprecia una tendencia creciente que se ha venido acelerando en el otorgamiento de estas visas a ciudadanos mexicanos desde el 2011 (Gráfica 1).⁴

En este contexto, el presente Recuadro analiza el comportamiento de los flujos de emigrantes mexicanos hacia Estados Unidos⁵ mismos que, en los últimos 15 años, han mostrado una reducción en su magnitud y una recomposición hacia una migración ahora predominantemente documentada. De acuerdo a información de la Encuesta Nacional de la Dinámica Demográfica (ENADID) del INEGI, esta disminución en los flujos migratorios de México hacia Estados Unidos se ha observado de manera generalizada entre las regiones de México, si bien las regiones centro y sur vieron disminuidos sus flujos de emigrantes más que proporcionalmente, a la vez que el centro norte ha visto un aumento más que proporcional en los flujos de emigrantes con documentos para trabajar.

¹ Para la estimación de los flujos netos de migrantes Gonzalez-Barrera (2015) se apoya en diversas fuentes de información tanto de México como de Estados Unidos. En particular, de las fuentes mexicanas se utiliza la Encuesta Nacional de la Dinámica Demográfica 2006, 2009 y 2014, diversos años de la Encuesta sobre Migración de la Frontera Norte de México, los Censos de Población y Vivienda 1990, 2000 y 2010, el Censo de Población 2015 y la Encuesta Nacional de Ocupación y Empleo. Respecto de las fuentes estadounidenses, se utiliza la Current Population Survey (CPS): 2000-2014, la American Community Survey (ACS): 2005-2013, distintos Censos de Población de Estados Unidos.

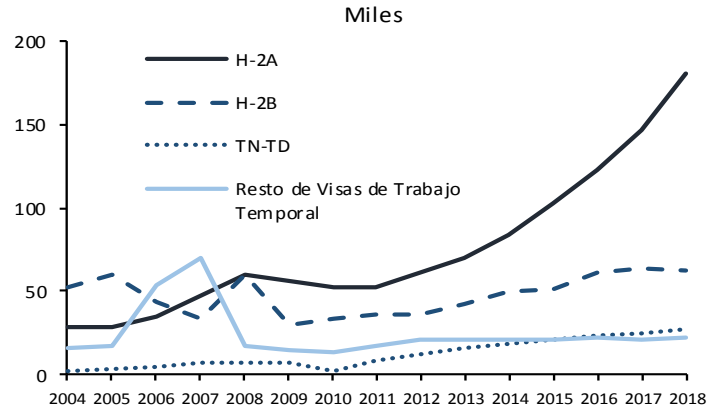
² Otro mecanismo es el esquema de visas para trabajadores permanentes. Estas visas se otorgan, por ejemplo, a personas con habilidades extraordinarias, profesores o investigadores destacados, personas con grados educativos avanzados (grado equivalente a nivel licenciatura con cinco años de experiencia), profesionistas con habilidades que no poseen ciudadanos estadounidenses, e inversionistas inmigrantes, entre otros (U.S. Citizenship and Immigration Services).

³ Entre los factores que han contribuido al aumento en el número de visas H-2A se citan la caída en el número de trabajadores sin documentos resultante de la Gran Recesión (Luckstead and Devadoss, 2019); la decisión de un mayor número de trabajadores agrícolas de dejar este sector para buscar empleos no agrícolas (Martin, 2017); así como el envejecimiento de la fuerza laboral y las menores tasas de natalidad (Orrenius, Zavodny y Gullo, 2019).

⁴ Del total de visas H-2A, TN y TD otorgadas por las autoridades estadounidenses en 2018, 90% fueron otorgadas a emigrantes mexicanos; en tanto que de las visas H-2B, la cifra asciende a 75% (Selee et al., 2019).

⁵ Es decir, se enfoca en la evolución de los flujos de salida de México, a diferencia de los flujos netos que se describen en Passel et al., 2012, y Gonzalez-Barrera, 2015.

Gráfica 1
Total de Visas de Trabajo Temporal Otorgadas a Mexicanos
Tipo H-2A, H-2B, TN y TD



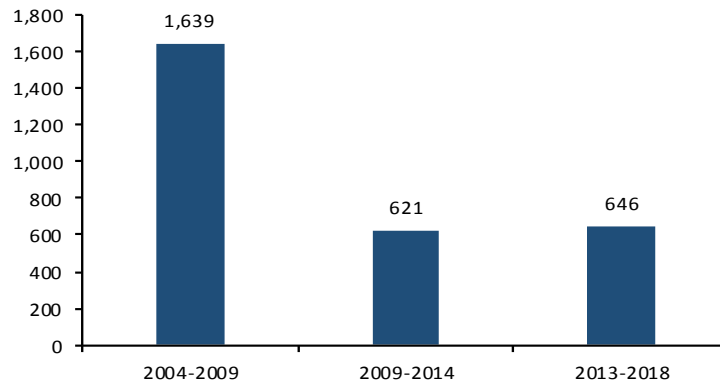
Fuente: Elaborado con base en información del Departamento de Estado de Estados Unidos.

Flujos de Emigrantes Totales de México hacia Estados Unidos 2004-2018

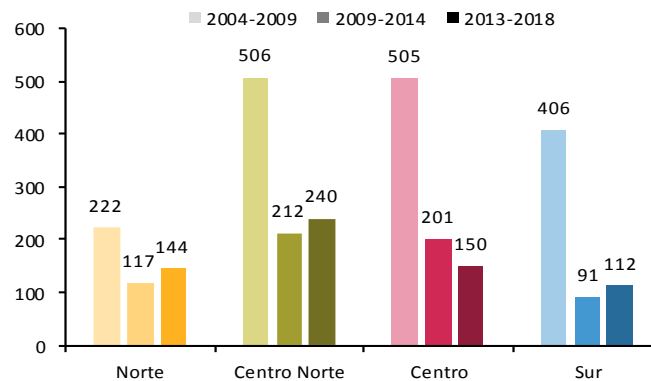
Para el análisis de los flujos migratorios del presente Recuadro la fuente de información es la Encuesta Nacional de la Dinámica Demográfica (ENADID) del INEGI para los años 2009, 2014 y 2018. Esta es una encuesta a nivel de hogares con representatividad por entidad federativa en la que se captura información sobre el número de personas que vive o vivía en ese hogar y que se fue a vivir o a trabajar a otro país en algún momento dentro de los cinco años anteriores al levantamiento de la encuesta. De esta forma, es posible estimar los flujos de emigrantes hacia Estados Unidos durante los quinquenios 2004-2009, 2009-2014, y 2013-2018. La misma encuesta aporta información sobre si el emigrante utilizó o no algún tipo de documento al viajar a Estados Unidos, y si lo utilizó, especifica qué tipo de documento.

La información de la ENADID sobre la emigración de México a Estados Unidos muestra que los flujos totales de emigrantes en el periodo analizado experimentaron una reducción, tal como se ha documentado en otras fuentes (por ejemplo, Passel et al., 2012). En efecto, las cifras de la ENADID indican que el flujo total de emigrantes, dado por la suma de emigrantes con documentos y sin documentos, se redujo más de la mitad entre los quinquenios 2004-2009 y 2009-2014, en tanto que en el quinquenio 2013-2018 se mantuvo relativamente estable con respecto al previo (Gráfica 2a). A nivel regional, se observa el mismo patrón en todas las regiones, si bien menos acentuado en el norte aunque con niveles iniciales de flujos más bajos (Gráfica 2b). En todas las entidades federativas, excepto Nayarit y Coahuila, se observó una reducción en los flujos de emigrantes entre el quinquenio 2004-2009 y el correspondiente a 2013-2018. La Gráfica 3 muestra, también por quinquenios, las participaciones de los flujos de emigrantes de cada región respecto al flujo total nacional. Se observa que, entre el primero y último quinquenio, en las regiones centro y sur se registran reducciones más que proporcionales en sus flujos. Así, estas son las que más contribuyen a la reducción de los flujos de emigrantes.

Gráfica 2
Total de Emigrantes de México hacia Estados Unidos
 Flujos acumulados en miles de personas
 a) Nacional

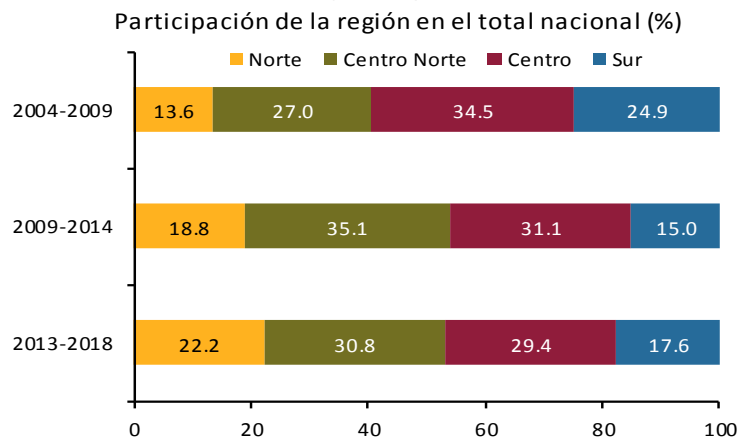


b) Por Región



Fuente: Elaborado con base en información de ENADID 2009, 2014 y 2018.

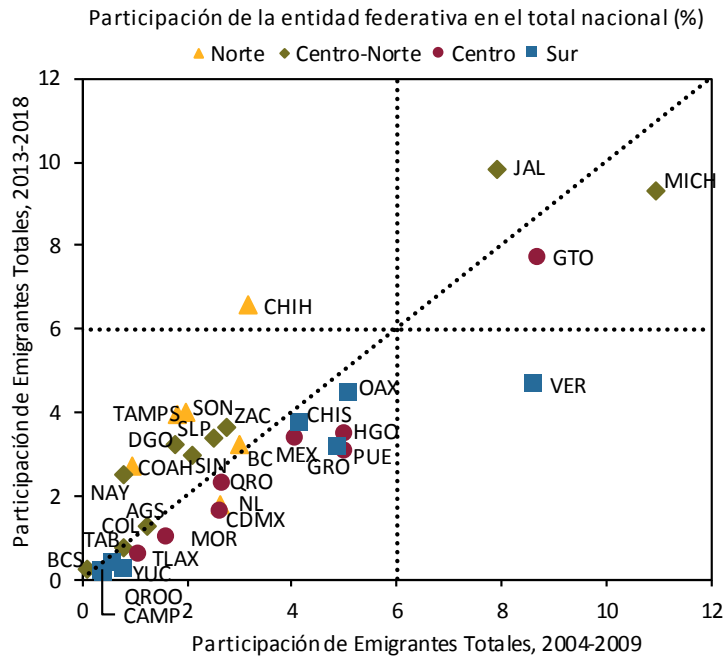
Gráfica 3
Flujo de Emigrantes Totales de México hacia Estados Unidos
 por Región



Fuente: Elaborado con base en información de ENADID 2009, 2014 y 2018.

A su vez, en la Gráfica 4 se aprecia que la reducción más que proporcional en los flujos migratorios del centro y sur fue generalizada entre las entidades que las componen. En efecto, todas sus entidades se ubican por debajo de la línea de 45 grados. En contraste, todas las del norte están por arriba, indicando una mayor participación de las entidades de esa región en la emigración total. De manera complementaria, en el Cuadro 1 se reportan las diferencias en la participación entre el primer y el tercer quinquenio de estudio. Destaca que de la región sur, Veracruz y Guerrero son las entidades que más redujeron su participación en los flujos de emigrantes; en tanto que del centro fueron Puebla e Hidalgo. En contraste, la entidad que más participación ganó fue Chihuahua, en la región norte.

Gráfica 4
Emigrantes de México hacia Estados Unidos por Entidad Federativa
2013-2018 y 2004-2009



Fuente: Elaborado con base en información de ENADID 2009, 2014 y 2018.

Cuadro 1
Cambio en la Participación de Emigrantes de México hacia
Estados Unidos del Total Nacional por Entidad Federativa
2013-2018 vs 2004-2009

Puntos porcentuales

■ Norte
 ■ Centro Norte
 ■ Centro
 ■ Sur

Entidad Federativa	Cambio en la participación	Entidad Federativa	Cambio en la participación
Chihuahua	3.4	Quintana Roo	-0.2
Tamaulipas	2.1	Querétaro	-0.4
Sonora	2.0	Chiapas	-0.4
Jalisco	1.9	Tlaxcala	-0.5
Coahuila	1.8	Yucatán	-0.5
Nayarit	1.7	Morelos	-0.6
Durango	1.5	Oaxaca	-0.6
Sinaloa	0.9	Estado de México	-0.7
Zacatecas	0.9	Nuevo León	-0.8
San Luis Potosí	0.9	Guanajuato	-1.0
Baja California	0.2	Ciudad de México	-1.0
Baja California Sur	0.1	Hidalgo	-1.5
Aguascalientes	0.1	Guerrero	-1.6
Colima	0.0	Michoacán	-1.6
Tabasco	-0.1	Puebla	-1.9
Campeche	-0.1	Veracruz	-3.9

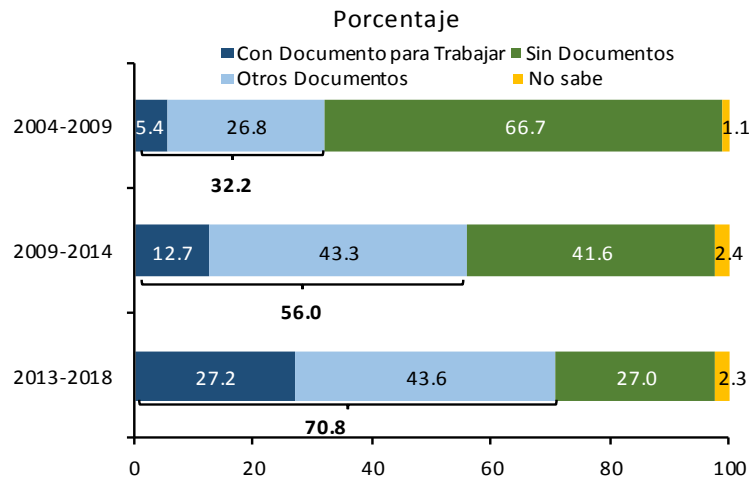
Fuente: Elaborado con base en información de ENADID 2009 y 2018.

Composición de los Flujos de Emigrantes de México hacia Estados Unidos 2004-2018

Acompañando a la reducción de los flujos de emigrantes de México hacia Estados Unidos, se identifica también una modificación importante en su composición. En particular, se observa que de acuerdo a la ENADID, en el quinquenio 2004-2009 los flujos de emigrantes de México a Estados Unidos estuvieron dominados por emigrantes sin documentos, los que representaron un 66.7% del total de emigrantes. En cambio, a partir del quinquenio 2009-2014 pasan a predominar los emigrantes con documentos, de tal forma que para el último quinquenio, 2013-2018, estos alcanzaron el 70.8% del total de emigrantes, con la proporción de emigrantes con documentos para trabajar pasando de 5.4% del total a 27.2%, congruente con el mayor otorgamiento de visas de trabajo (Gráfica 5).⁶

⁶ Los documentos de migración se dividen en dos categorías: i) "Documentos para Trabajar" y ii) "Otros Documentos" (permiso de residencia, visa de estudiante, visa de turista, ciudadano de Estados Unidos y otros documentos).

Gráfica 5
Total Emigrantes de México hacia Estados Unidos
por Tipo de Documento



Nota: "Otros Documentos" incluye permiso de residencia, visa de estudiante, visa de turista, ciudadano de Estados Unidos y otros documentos.

Fuente: Elaborado con base en información de ENADID 2009, 2014 y 2018.

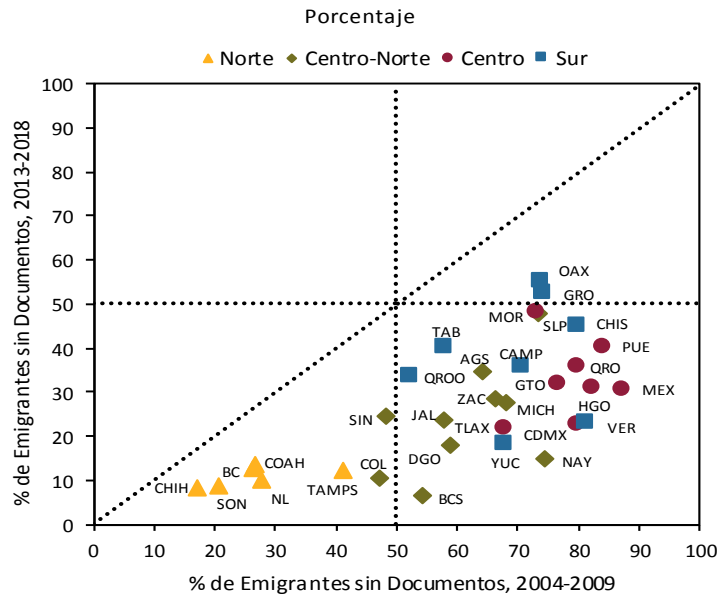
El resultado de este cambio en la composición refleja una disminución generalizada en el porcentaje de emigrantes sin documentos a nivel entidad federativa, respecto al total de emigrantes de la respectiva entidad entre los quinquenios 2004-2009 y 2013-2018. Esto se observa en la Gráfica 6, en la que el eje horizontal corresponde al porcentaje de emigrantes sin documentos en el quinquenio 2004-2009 y el vertical el correspondiente a 2013-2018. Se observa que todos los puntos se sitúan por debajo de la línea de 45 grados. El norte es claramente la región con menor porcentaje de emigrantes sin documentos, seguida del centro norte. Ambas redujeron aún más dichos porcentajes en el quinquenio 2013-2018. A su vez, las entidades de las regiones centro y sur, que son las que mostraron los mayores porcentajes de emigrantes sin documentos en el quinquenio 2004-2009, también los redujeron, si bien continuaron siendo las que, en términos generales, registran los mayores porcentajes de emigrantes sin documentos en el último quinquenio. La misma gráfica indica con una línea vertical y una horizontal punteadas la marca de 50 por ciento, lo cual es útil para apreciar que mientras que en el quinquenio 2004-2009 prácticamente todas las entidades fuera de la región norte más del 50 por ciento de los emigrantes no tenían documentos, en el quinquenio 2013-2018 prácticamente todas están por debajo del umbral de 50 por ciento. En este proceso, como se observó en la Gráfica 3, el norte aumentó su participación relativa en la emigración total, y la emigración documentada en esa región, si bien ya era elevada en el primer quinquenio, se elevó aún más en el último quinquenio. Esta recomposición de la emigración hacia una región predominante de flujos con documentos contribuyó al incremento en la participación de la emigración documentada en la emigración total a nivel nacional.

La reducción en la participación de los emigrantes sin documentos en el total de emigrantes por entidad federativa se dio a la par de un incremento en la proporción que contaban con documentos para trabajar y, con excepción de cinco entidades (Coahuila, Chihuahua, Tabasco, Guerrero y Tlaxcala), también de los que contaban con otro tipo de documentos.

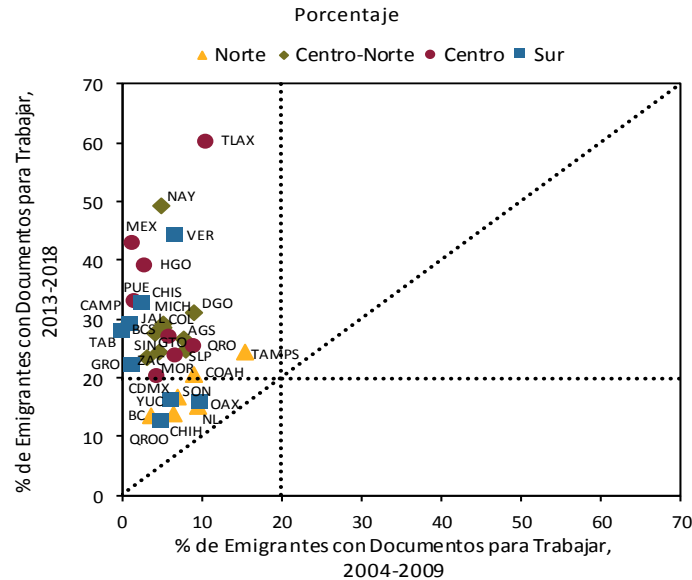
Para el caso del porcentaje de emigrantes con documentos para trabajar, que son los que estarían relacionados con el incremento en el otorgamiento de visas de trabajo, se observa que en todas las entidades federativas se dio un incremento en este indicador entre el quinquenio 2013-2018 con respecto a los del quinquenio 2004-2009 (Gráfica 7). Se aprecia también que dichos porcentajes se concentraban en valores bajos en el primer quinquenio (menores a 20%), en tanto que en el último quinquenio estos porcentajes se incrementan de manera heterogénea entre las entidades, pero en general (con excepción de varias entidades del norte y algunas del sur) por arriba de 20%. Destaca el caso de Tlaxcala, Nayarit, Veracruz y el Estado de México donde los porcentajes de

emigrantes con documento para trabajar se incrementaron por encima del 40 por ciento. Considerando el promedio simple de la proporción de emigrantes con documentos para trabajar de las entidades que componen a cada región, la región centro es la que más incrementó dicha proporción.

Gráfica 6
Emigrantes de México hacia Estados Unidos sin Documentos con respecto al Total de Emigrantes en la Entidad Federativa 2013-2018 vs. 2004-2009



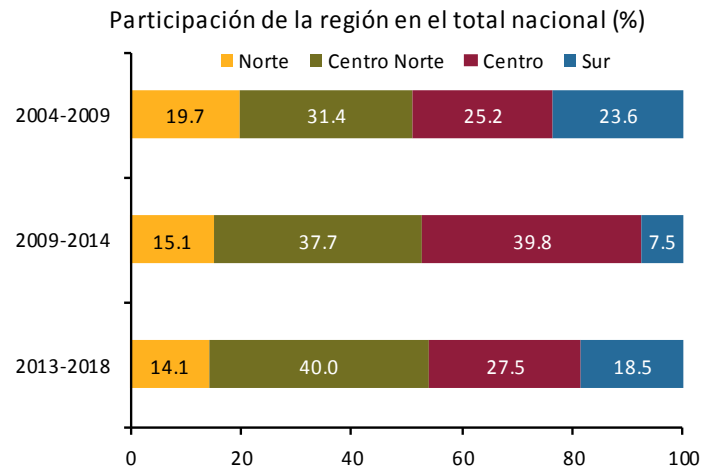
Gráfica 7
Emigrantes de México hacia Estados Unidos con Documentos para Trabajar con respecto al Total de Emigrantes en la Entidad Federativa 2013-2018 vs. 2004-2009



Finalmente, al analizar los cambios en la participación de las regiones en los flujos de emigrantes nacionales con documentos para trabajar (Gráfica 8), se observa que la región centro norte es la que más ganó participación entre el primer y último quinquenio, en tanto que el norte y el sur perdieron participación. No obstante, en este caso no se observa un patrón homogéneo en las entidades que componen a cada región. En efecto, como se

observa en la Gráfica 9, al interior de todas las regiones existen entidades que ganaron y que perdieron participación en los flujos nacionales de emigrantes con documentos para trabajar. Debido a que la mayor parte de esta emigración documentada se ha dado a partir de 2011 mediante visas H-2A, que se otorgan a trabajadores agrícolas, la orientación al sector primario del sur, y en menor medida la del centro norte, podrían estar contribuyendo a este desempeño.⁷

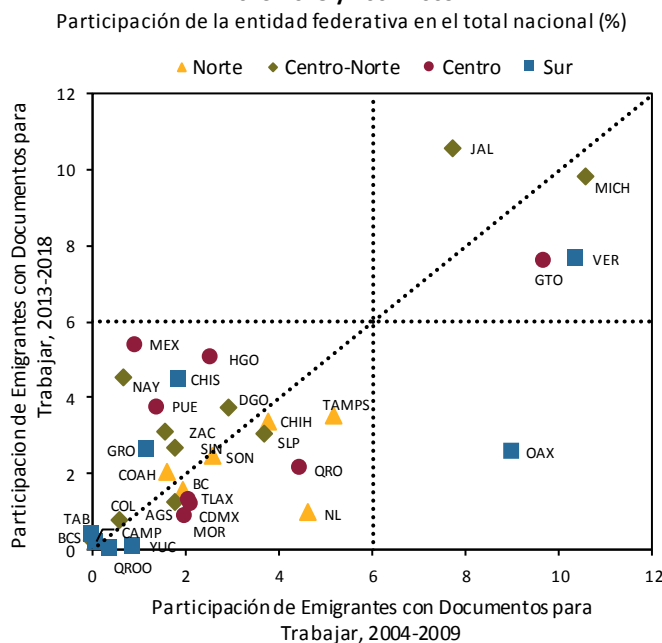
Gráfica 8
Emigrantes con Documento para Trabajar de México hacia Estados Unidos por Región



Fuente: Elaborado con base en información de ENADID 2009, 2014 y 2018.

⁷ De acuerdo con cifras del INEGI al 2018, las entidades de la región sur son las que cuentan, en promedio, con un mayor porcentaje de población ocupada en el sector primario (22.5%), seguidas de las entidades de las regiones centro norte (14.9%), centro (10.5%) y norte (6.1%), respectivamente. Con respecto a la participación del sector primario en el PIB total estatal con información al 2018, en promedio, son las entidades de la región centro norte en las que las actividades primarias registran una mayor participación (7.1%), seguidas de las entidades de las regiones sur (3.9%), norte (3.6%) y centro (2.7%), en ese orden.

Gráfica 9
Emigrantes de México hacia Estados Unidos con Documentos para
Trabajar por Entidad Federativa
2013-2018 y 2004-2009



Comentarios Finales

Los resultados de este Recuadro sugieren que la disminución de la emigración de mexicanos hacia Estados Unidos y el incremento en el otorgamiento de visas temporales de trabajo contribuyeron a reducir los flujos de mexicanos hacia Estados Unidos y a dar lugar a una recomposición hacia una migración predominantemente documentada. Estos cambios en los flujos migratorios se observaron de manera generalizada entre las regiones de México, si bien las regiones centro y sur vieron disminuidos sus flujos de emigrantes más que proporcionalmente, a la vez que el centro norte ha visto un aumento más que proporcional en los flujos de emigrantes con documentos para trabajar.

Los cambios en los flujos migratorios de México a Estados Unidos, no solo en la magnitud, sino también en la recomposición de migrantes indocumentados a migrantes documentados, podrían tener efectos importantes en el mercado laboral mexicano en tanto estos cambios en los patrones estén también implicando que ha habido modificaciones en las características de las personas que deciden emigrar hacia Estados Unidos. La heterogeneidad a nivel regional también implica que las distintas entidades federativas del país podrían estar enfrentando retos diferenciados en sus mercados laborales.

Referencias Bibliográficas

Chiquiar, D. and Salcedo, A. (2013). "Mexican Migration to the United States: Underlying Economic Factors and Possible Scenarios for Future Flows." Working Papers Series No. 2013-20, Banco de México. November: 1-24.

Devadoss, S. and Luckstead, J. (2018). "US Immigration Policies and Dynamics of Cross-Border Workforce in Agriculture." *World Economy*, 41: 2389-2413.

INEGI, Encuesta Nacional de la Dinámica Demográfica (ENADID) 2009, 2014 y 2018.

- Luckstead, J. and Devadoss, S. (2019). "The Importance of H-2A Guest Workers in Agriculture." Choices, A Publication of the Agricultural and Applied Economics Association, 1st Quarter, 34(1): 1-8.
- Martin, P. (2017). "The H-2A Farm Guestworker Program is Expanding Rapidly." Working Economics Blog, Economic Policy Institute, April 13.
- Orrenius, P., Zavodny, M. and Gullo, S. (2019). "How Does Immigration Fit into the Future of the U.S. Labor Market." Issue Brief Rethinking U.S. Immigration Policy. Migration Policy Institute.
- Passel, J., Cohn, D. and González-Barrera, A. (2012). "Net Migration from Mexico Falls to Zero –and Perhaps Less." Washington, DC: Pew Hispanic Center.
- Pierce, S. and Selee, A. (2017). "Immigration under Trump: A Review of Policy Shifts in the Years since the Election." Migration Policy Institute Policy Brief, December: 1-15.
- Selee, A., Giourguli-Saucedo, S., Ruiz, A., y Masferrer, C. (2019). "Cambios en los Patrones de Migración entre México y Estados Unidos y Oportunidades para una Cooperación Sostenible." Washington, D.C. Migration Policy Institute.
- Richterová, J. (2015). "Barack Obama's Immigration Reforms Brief Analysis." Seminar Work 2PL303, University of Economics in Prague, Seminar.